



CHANGER L'IDENTIFIANT D'UN DÉCODEUR DISTANT VIA LE LOGICIEL DECODER SETTINGS



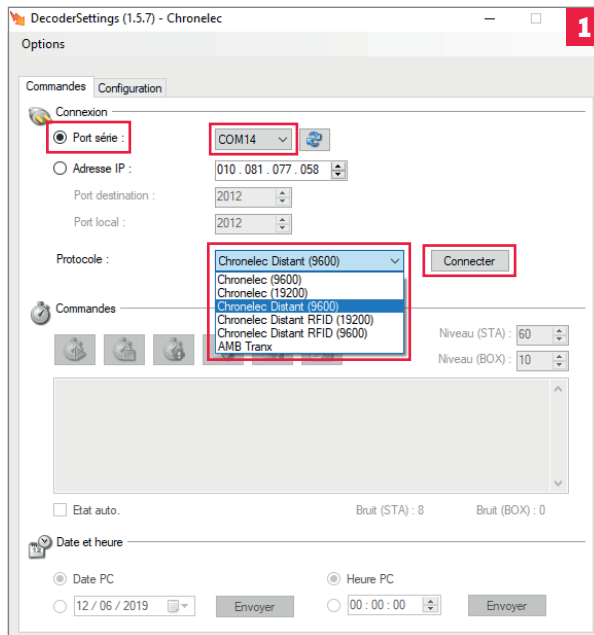
IMPORTANT

Pour dialoguer, le PC et le décodeur distant doivent être reliés avec un câble RS232 ou USB/RS232.

ÉTAPE 1 : TÉLÉCHARGER DECODER SETTINGS

Le changement d'identifiant d'un décodeur se fait via le logiciel DECODER SETTINGS disponible en téléchargement sur notre site www.itschrono.com / Rubrique Téléchargements.

TÉLÉCHARGER DECODER SETTINGS



ÉTAPE 2 : CONNECTER LE DÉCODEUR

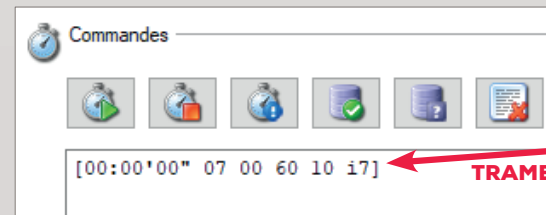
1 OUVRIR LE LOGICIEL DECODER SETTINGS.

- Sélectionner la connexion en **PORT SÉRIE** ainsi que le **PORT COM** correspondant à la liaison RS232 avec votre **DÉCODEUR** : ici **COM14**.
- Pour dialoguer avec un décodeur distant, le protocole à sélectionner est **CHRONELEC DISTANT (9600)**
- Cliquer ensuite sur **CONNECTER**.

La trame qui apparaît atteste de la bonne liaison entre le PC et le Décodeur.

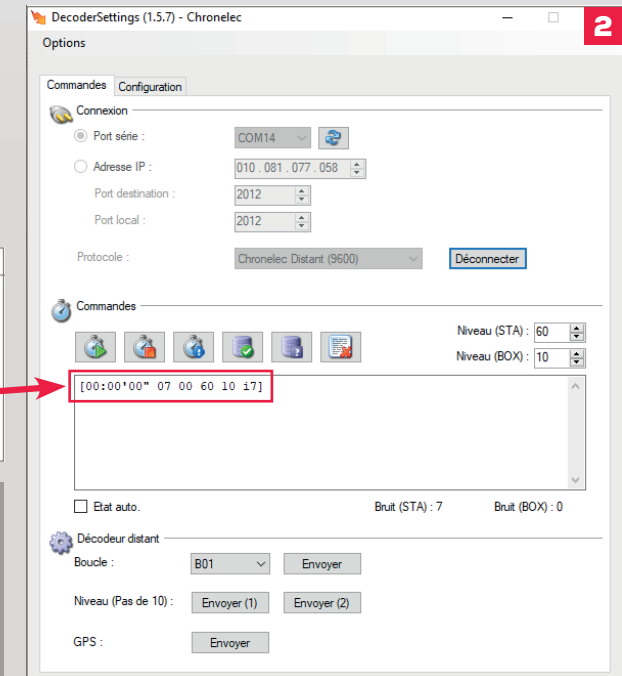
2 LA TRAME REÇUE SE DÉCOMPOSE EN PLUSIEURS BLOCS D'INFORMATIONS :

- **Le temps de session**
(ici **00 : 00'00"** car le décodeur est stoppé)
- **Le niveau de bruit**
(ici **07** sur la boucle 1 et **00** sur la boucle 2)
- **Le niveau de détection du décodeur**
(ici **60** sur la boucle 1 et **10** sur la boucle 2)
- **L'identifiant du décodeur**
(ici **i7**).



À SAVOIR

*Pour les décodeurs distants 2 entrées :
la deuxième entrée prend automatiquement
l'identifiant de la première entrée +1
(ici la deuxième entrée est donc i8).*



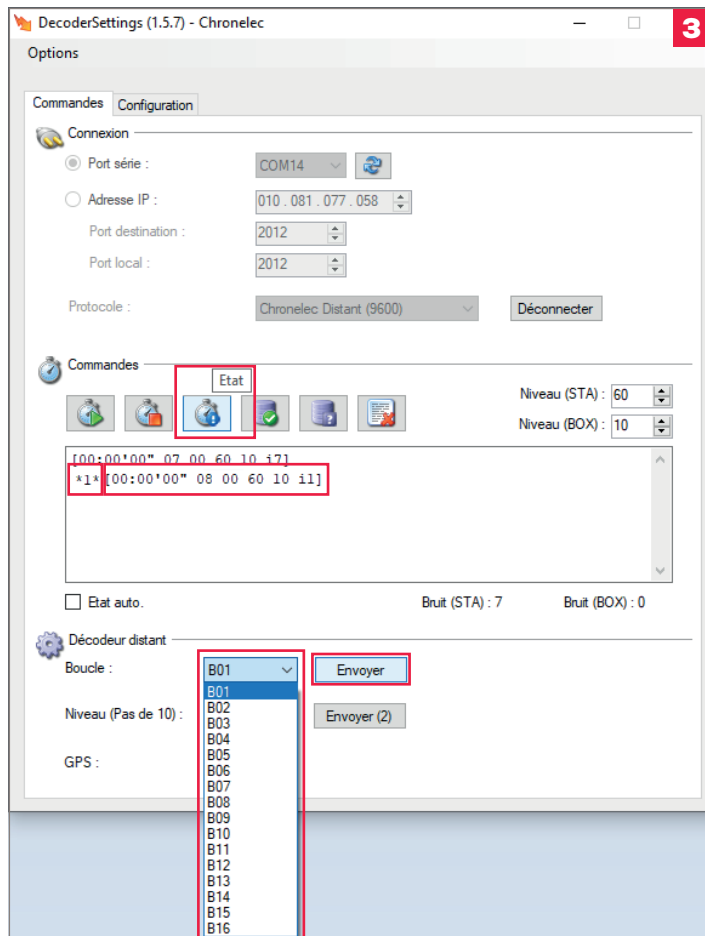


CHANGER L'IDENTIFIANT D'UN DÉCODEUR DISTANT VIA LE LOGICIEL DECODER SETTINGS



IMPORTANT

Pour dialoguer, le PC et le décodeur distant doivent être reliés avec un câble RS232 ou USB/RS232.



ÉTAPE 3 : CHANGER L'IDENTIFIANT DU DÉCODEUR

3 POUR CHANGER L'IDENTIFIANT IL FAUT :

- Sélectionner le nouvel identifiant souhaité avec la liste déroulante.
- Cliquer ensuite sur **ENVOYER**.

Une fois effectué, une trame doit apparaître avec le chiffre sélectionné.

- Pour s'assurer de la prise en compte du changement, il est possible de cliquer sur le bouton **ETAT** pour recevoir une nouvelle trame informative avec à la fin le nouvel identifiant du décodeur distant.

4 APRÈS AVOIR FAIT LE CHANGEMENT D'IDENTIFIANT AVEC SUCCÈS :

Penser à se déconnecter du décodeur distant avec le bouton **DÉCONNECTER** avant de fermer le logiciel **DECODER SETTINGS**.

